

zmiany poparzeniowe na skórze kończyn dolnych i tułowia. Następnie przy użyciu piły taśmowej spowodował rozległą ranę cięto-szarpaną szyi z uszkodzeniem naczyń tętniczych i kości kręgosłupa.

PIŚMIENNICTWO:

I. Anders S., Schulz F., Tsokos M. „Ausgeprägte intramuskuläre Hamorrhagien vitaler Genese bei lateral suizidaler Strombeibringung” Rechtsmedizin 2000, 10, 105-109. - 2. Antoniuk Z., Janica J.: Rzadki przypadek samobójczego porażenia prądem. Arch. Med. Sąd. Krym., 1973, 43, 2, 169. - 3. Bloch-Bogusławska E.: „Rzadki przypadek samobójstwa” Arch. Med. Sąd. Krym. 1987, 3, 186-188. - 4. Brodziak T., Kordek K. „Samobójstwa w Wielkopolsce w latach 1976-1991 w materiale sekcyjnym Zakładu Medycyny Sądowej w Poznaniu” Postępy Med. Sąd. Krym. 1995 II 235-239. - 5. Brzyski J.: Niezwykły przypadek powieszenia samobójczego 14-letniego chłopca. Arch. Med. Sąd. Krym. 1985, 35, 3, 203. - 6. Faller-Marquardt, Pollak S. „Gemeinschaftlicher Suizid mit Schussabgabe in die Scheitelregion” Rechtsmedizin 2000, 10, 148-152. - 7. Fiedorczyk Z.: „Śmiertelne zatrucie tlenkiem węgla w niecodziennych okolicznościach samospalenia” Arch. Med. Sąd. Krym. 1996, 2, 105-108. - 8. Fiedorczyk Z., Kosicki M.: Śmierć samobójcza w ciasnej przestrzeni. Arch. Med. Sąd. Krym. 1996, 2, 109-111. - 9. Fiedorczyk Z., Koeppe W.: Śmiertelne rany kluto-cięte jako następstwo obrażeń spowodowanych przedmiotami szklanymi. Arch. Med. Sąd. Krym. 1993, 44, 1, 3. 97. - 10. Fiedorczyk Z., Przygodzka A.: Śmierć gwałtowna wskutek ran kluto-ciętych w następstwie obrażeń szkłem płaskim - ciągnionym. Arch. Med. Sąd. Krym. 1993, 44, 1, 93.

II. Janica J.: „Samobójstwa kombinowane na podstawie materiału Zakładu Medycyny Sądowej AM w Białymstoku w latach 1956-1979” Arch. Med. Sąd. Krym. 1982, 32, 183-185. - 12. Kosuń J.: Niezwykłe przypadki samobójczego porażenia prądem elektrycznym. Arch. Med. Sąd. Krym. 1989, 39, 1, 53. - 13. Kunz J. Gross A.: Samobójstwa kombinowane (opis 5 przypadków). Arch. Med. Sąd. i Krym. 1994, 44, 3, 339. - 14. Rygol K., Neniczka S.: Samobójstwa osób będących pod wpływem środków psychotropowych. Arch. Med. Sąd. Krym. Suplement 1, 2000, 50, 165-169. Świątek B., Traunfeller Z.: Rzadki przypadek samouszkodzenia klatki piersiowej. Arch. Med. Sąd. Krym. 1991, 41, 3, 236-239. - 15. Świątek B., Parkitna-Cegła Z.: Kazyistyka samobójstw kombinowanych zużyciem narzędzi ostrych. Arch. Med. Sąd. Krym. 1993, 44, 1, 84. - 16. Zbychowski J., Jankowski Z.: Rzadki przypadek samobójstwa przez wytampowanie górnych dróg oddechowych. Arch. Med. Sąd. Krym. 1985, 35, 1, 49.

Adres pierwszego autora:
Katedra Medycyny Sądowej
ul. M. Skłodowskiej-Curie 9
85-094 Bydgoszcz

Tomasz Konopka

Niezwykły przypadek postrzału z broni palnej samodiałowej

Unusual case of gunshot by self-made firearm

Z Katedry i Zakładu Medycyny Sądowej CM UJ w Krakowie
Kierownik: dr hab. med. F. Trela - profesor UJ

Zaprezentowano przypadek samobójstwa z użyciem prymitywnej, samodiałowej broni palnej, skonstruowanej z prostej rurki hydraulicznej. Samobójca stojąc na stołku z pętlą założoną na szyję, oddał sobie strzał w usta kilkunastoma kulkami stalowymi. W chwili strzału urządzenie uległo rozerwaniu, kalecząc rękę samobójcy.

A case of suicide with the use of a primitive self-made firearm, constructed with a steel tube was presented. Victim standing on a stool, with hanging loop around the neck, shot himself to mouth with fourteen steel balls. At this moment the weapon tore apart wounding hand of the victim.

Słowa kluczowe: broń palna samodiałowa, postrzał śmiertelny

Key words: self-made firearm, fatal gunshot

Jakkolwiek wykonywanie własnoręcznie broni palnej jest zabronione Ustawą o Broni i Amunicji, to jednak eksperci balistyki badają egzemplarze broni samodiałowej stosunkowo często. Medycy sądowi stykają się z samodiałową bronią palną, dopiero w przypadkach spowodowania przez taką broń śmiertelnych obrażeń. Analiza przypadków własnych oraz publikacji sądowo-lekarskich wskazuje, że najczęściej są to dwa typy zdarzeń.

1. Samobójstwa. Użyta w tego typu przypadkach broń jest bardzo prymitywna, najczęściej sporządzona doraźnie w celu jednorazowego użycia, z łatwo dostępnych materiałów i prostymi technikami. Często jest to tylko rurka metalowa pełniąca rolę lufy, załadowana fabrycznym nabojem lub zastępczym materiałem miotającym. Odpalenie następuje np. przez uderzenie młotkiem w spłonkę naboju (3), włożenie rurki z nabojem do ogniska (2), zapalenie zapałką (6, 7), czy wywołanie zwarcia elektrycznego (5) - zatem w sposób dostępny dla samobójcy, ale przez swą złożoność, wykluczający podstępne odpalenie do innej osoby. Zaliczanie tych egzemplarzy do broni, wydaje się być pewnym nadużyciem, jednak według Ustawy o Broni i Amunicji, są one bronią palną.

2. Nieszczęśliwe wypadki związane z używaniem broni samodziłowej. W tych przypadkach najczęściej mamy do czynienia z lepiej wykonanymi egzemplarzami, posiadającymi urządzenia ułatwiające odpalenie, a czasem dziełami sztuki rusznikarskiej, sporadycznie nawet ukrytymi pod postacią przedmiotów codziennego użytku (4, 8). Sporządzanie takich egzemplarzy jest najczęściej realizacją męskich marzeń o posiadaniu broni, a jej używanie prowadzi do wypadków, niejednokrotnie śmiertelnych (1, 6, 8, 9).

Sporządzanie broni samodziłowej w celu popełnienia zabójstwa, jest rzadkością, a skuteczne zabójstwa z użyciem takiej broni, są praktycznie niespotykane. Być może osoby pragnące pozbawić kogoś życia, nie chcą korzystać z niepewnego w działaniu narzędzia, wybierając broń profesjonalną lub inną metodę.

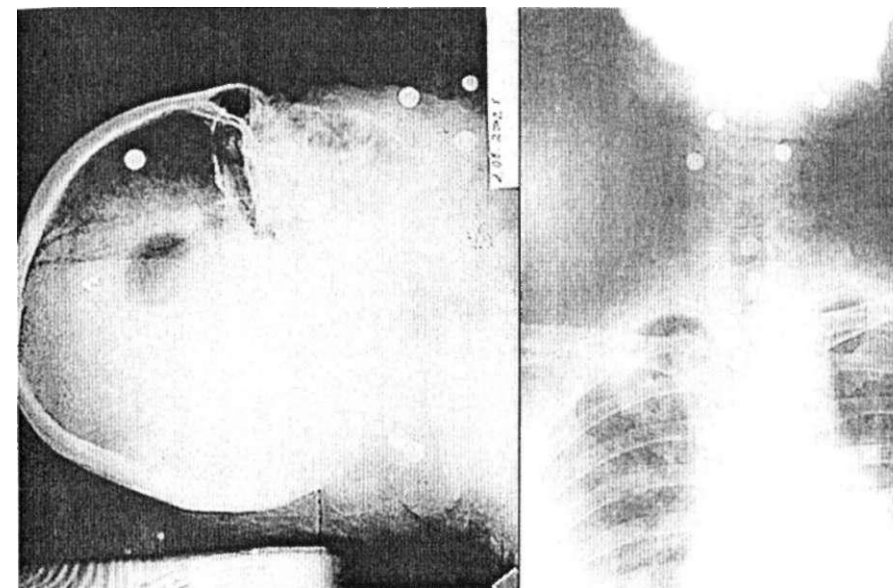
OPIS PRZYPADKU

55-letni mężczyzna został znaleziony martwy w zamkniętym od wewnątrz mieszkaniu. Zwłoki znaleziono w łazience, mężczyzna wyglądał jakby siedział na taborecie, jednak w rzeczywistości zwłoki wisiały w pętli przymocowanej do sufitu. Prawa ręka była rozerwana, przedramię kończyło się kikutem, palce i inne fragmenty ręki były porzucane w całym pomieszczeniu. Szyja i przednia powierzchnia klatki piersiowej były rozlegle osmalone, wokół ust widoczne były promieniste pęknięcia, również z osmaleniem. Na podłodze łazienki znaleziono fragmenty metalu i zapaliki.



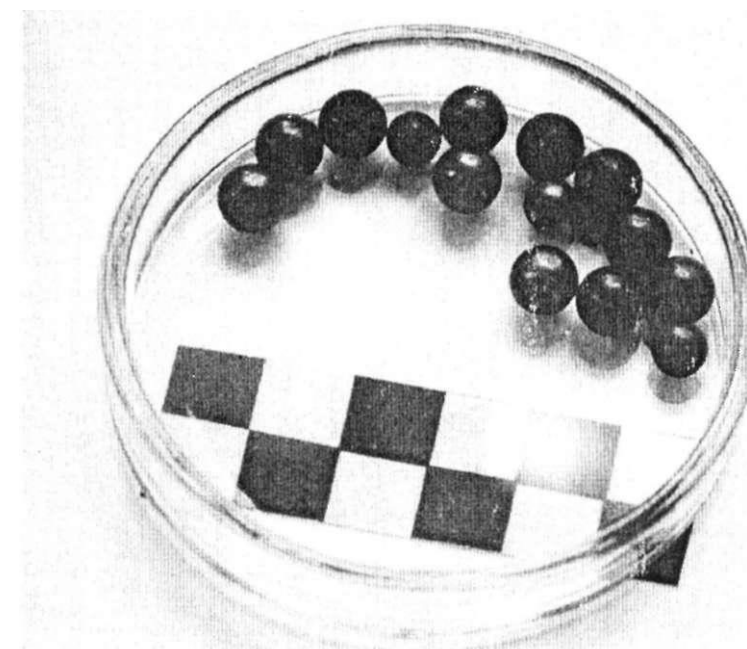
Ryc. 1. Skutki strzału w usta - promieniste pęknięcia warg i skutki wybuchu - rozerwanie ręki.

Fig. 1. Effect of gunshot - radial ruptures of lips; effect of explosion - disjunction of the palm.



Ryc. 2. Zdjęcia rtg wykonane na zwłokach, widoczne liczne okrągłe cienie.

Fig. 2. X-ray picture of dead body with many visible round shadows.



Ryc. 3. Stalowe kulki wydobyte w czasie sekcji zwłok.

Fig. 3. Steel balls extracted out from dead body.

Przed przystąpieniem do sekcji zwłok, wykonano zdjęcia rtg głowy i szyi, na których ukazały się liczne kuliste cienie. Sekcja ujawniła osmalenie wnętrza jamy ustnej, w której znajdował się kawałek nadpalonej waty. Na tylnej ścianie gardła i sklepieniu jamy ustnej zaczynały się mnogie kanały ran, drażących do kręgosłupa szyjnego, podstawy czaszki i mózgu. W trakcie sekcji, z rejonów tych wydobyto 14 kulek stalowych o średnicy 6 i 8mm. Badania pośmiertne wykazały także dowód zażyciowości powieszenia, w postaci wylewów krwawych w obojczykowych przyczepach, mięśni mostkowo-obojczykowo-sutkowych.

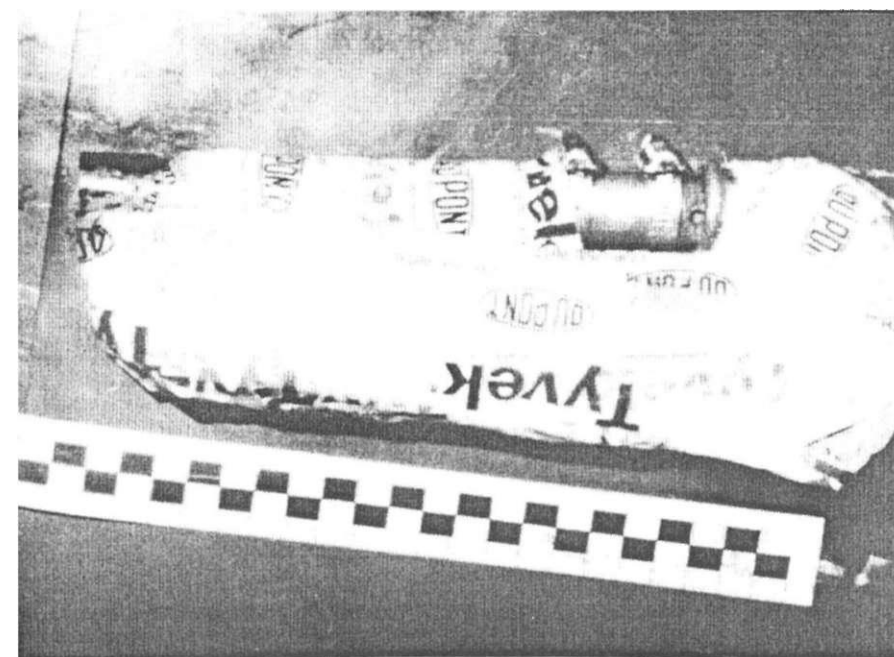
OMÓWIENIE

Jeden z fragmentów metalu znalezionych w miejscu zdarzenia, przedstawiony na zdjęciu, jest rurką ze stali walcowanej, ze szwem zgrzewanym, która wskutek wybuchu rozwinęła się, przybierając kształt łopatk. Inne znalezione fragmenty, to złącze, zaślepka hydrauliczna i metalowe opaski zaciskowe. Budowę broni użytej przez samobójcę, pomógł zrozumieć drugi egzemplarz znaleziony w mieszkaniu. Broń sporządzona była z rurki hydraulicznej, nagwintowanej na jednym końcu i zakręconej gwintowaną zaślepką. W tylnej części rurki wywiercony był otworek, a sama rurka w kilku miejscach owinięta była opaskami zaciskowymi. Jako pocisków użyto stalowych kulek do łożysk z kawałkiem waty jako przybitką. Materiałem miotającym była najprawdopodobniej substancja zeszkobana z łebków zapalek; znajoma zmarłego widziała jak kilka dni wcześniej zeszkrobywał zapaliki, ponadto masa z łebków zapalek wypełniała drugi, nieużywany egzemplarz. Samobójca stojąc na taborecie założył na szyję pętlę podwieszoną do sufitu, włożył do ust wylot rurki a następnie przyłożył zapaloną zapalnik do wywierconego z boku otworka. Zapłon spowodował wystrzelenie stalowych kulek, jednak siła wybuchu była na tyle duża, że rozwinęła rurkę wzdłuż szwu i rozerwała trzymającą ją rękę. W chwili postrzału ciało zawisło w pętli.

Broń z niniejszego przypadku użyta została do popełnienia samobójstwa. Z analizy całości okoliczności wynika jednak, że jej wykonawca planował zabójstwo. Kilka miesięcy wcześniej został zwolniony z pracy z powodu choroby psychicznej (pracował jako pracownik ochrony dużego sklepu) i groził byłemu pracodawcy, że go załatwi. Drugi egzemplarz broni znaleziony w mieszkaniu był zamaskowany, rurka została przymocowana do trójkątnego kawałka sklejkę pełniącego rolę rękojeści i owinięta szeroką taśmą samoprzylepną, z pozostawieniem odsłoniętego tylko wylotu lufy i miejsca w tyle, gdzie znajdował się otwór zapłonowy. Wykonawca broni zdawał sobie sprawę że rurka ze stali walcowanej jest słabym materiałem na broń i dlatego wzmocnił ją kilkoma opaskami; rurki tego typu, ze szwem zgrzewanym, dopuszczane są do używania ciśnienia nie większego niż kilka atmosfer.



Ryc. 4. Egzemplarz broni uszkodzony wybuchem.
Fig. 4. Firearm destroyed by explosion.



Ryc. 5. Broń znaleziona w mieszkaniu, przed rozebraniem.
Fig. 5. Weapon found in the victims fiat, before being taken to pieces.



Ryc. 6. Broń znaleziona w mieszkaniu, po rozebraniu.

Fig. 6. Weapon found in the victims fiat, after being taken to pieces.

Jakkolwiek broń z opisywanego przypadku jest na pewno niebezpieczna, to jednak zabicie przy jej użyciu innej osoby, byłoby bardzo utrudnione. Sprawca musiałby to zrobić z ukrycia, aby ofiara nie widziała przygotowań z zapalaniem zapalniczki i przykładaniem jej do otworu zapłonowego. Wystrzał, tak jak w tym przypadku, spowodowałby rozerwanie broni i ciężkie zranienie sprawcy, a wylatujące kulki byłyby groźne dla ofiary, prawdopodobnie tylko z odległości mniejszej niż 2-3 metry. Wskazuje na to szeroki rozrzut kulek w ciele denata, pomimo bardzo bliskiej odległości od wylotu lufy.

PIŚMIENNICTWO

1. Baran E. Zgon w następstwie niespodziewanego skutku użycia broni palnej samodziałowej. Arch. Med. Sąd. Krym., 1984, 34, 63-68. -2. Chowaniec C. Niezwykły przypadek postrzału głowy z broni palnej samodziałowej, samobójstwo czy zabójstwo. Arch. Med. Sąd. Krym., 1999, 1, 31-35. -3. Fiedorczuk Z. Skórniowski J. Przypadek samobójczego postrzału w jamę ustną z prymitywnej broni palnej samodziałowej. Arch. Med. Sąd. Krym. 1882, 42, 290-292. -4. Juszczak H. Fajka strzelająca. Probl. Krym. 1995, 212, 80-81. -5. Kosicki M. Skórniowski J. Samobójczy postrzał z broni palnej odpalanej za pomocą prądu elektrycznego. Arch. Med. Sąd. Krym. 1971, 21, 135-137. -6. Marcinkowski T.

Nieszczęśliwy wypadek z bronią samodziałową. Arch. Med. Sąd. Krym. 1963, 15, g3_66 _7 Mazak-Łucyk Z. Samobójstwo kombinowane czy nieszczęśliwy wypadek? Probl. Krym. 1992, 193-194, 36-37. -8. Pohl J. Konopka T. Postrzał z broni samodziałowej - parasolki. Arch. Med. Sąd. Krym. 2000, 50, 291-299. -9. Stachura Z. Zrąlek C. Przypadkowy postrzał w szyję z broni własnej konstrukcji. Arch. Med. Sąd. Krym. 1989, 39, 175-177.

Adres autora

Katedra i Zakład Medycyny Sądowej CM UJ

ul. Grzegorzewska 16

31-531 Kraków