

Witkowska T. Abstynencja przyczyną wystąpienia psychozy majaczeniowej u aresztowanych. Arch. Med. Sąd. i Krym. 1991, 3: 207-211. -5. Reay D.T. Eisele J.W. Death from law enforcement neck holds. Am.J.Forensic Med. Pathol 1982; 3(3): 253-8.

Adres pierwszego autora:
Katedra Medycyny Sądowej CM UJ
31-531 Kraków
ul. Grzegorzeczka 16

Jerzy Pohl, Tomasz Konopka

Postrzał z broni samodiałowej - parasolki

Fatal gunshot with self-made firearm - umbrella

Z Katedry Medycyny Sądowej CM UJ w Krakowie
Kierownik: prof. dr hab. B. Turowska

Zaprezentowano przypadek postrzału z broni palnej samodiałowej, sporządzonej z parasolki. Mechanizm spustowo-uderzeniowy zamontowany był w rękojeści a lufę stanowił trzon parasolki. Za pomocą naboju do wstrzeliwania kulków, można było oddawać strzały stalowymi kulkami o średnicy 5 mm.

A case of fatal gunshot with self-made firearm made from an umbrella was presented. A trigger mechanism was assembled inside the handle. The trunk of up the umbrella made barrel. It was possible to shot 5 mm steel pellets using blank cartridges

Słowa kluczowe: broń palna samodiałowa, postrzał śmiertelny.

Key words: self-made firearm, fatal gunshot.

Zgodnie z Ustawą o Broni i Amunicji (12), bronią palną jest niebezpieczne dla życia lub zdrowia urządzenie, które w wyniku działania sprężonych gazów, powstających na skutek spalania materiału miotającego, jest zdolne do wystrzelenia pocisku z lufy albo elementu zastępującego lufę, a przez to do rażenia celów na odległość. Obok broni długiej i krótkiej, klasyfikowana jest także broń nietypowa, do której zaliczana jest broń przerabiana i chałupnicza (8).

Broń chałupnicza, wytwarzana jest doraźnie, najczęściej jako narzędzie do popełnienia samobójstwa (2, 3, 7, 10), na ogół jest to broń prymitywna, praktycznie jednorazowa. Bardziej wyszukane egzemplarze produkowane są przez domorosłych rusznikarzy, którzy niejednokrotnie sami padają ich ofiarą (1, 5, 9, 11). Po 1990 roku, otwarcie granic spowodowało lawinowy napływ broni fabrycznej, zarówno ze wschodu, jak i zachodu. W chwili obecnej, produkcja samodiałowa ogranicza się do przerabiania pistoletów gazowych (6), a jedynie sporadycznie spotykamy się z wytwarzaniem pojedynczych egzemplarzy przez hobbystów.

OPIS PRZYPADKU

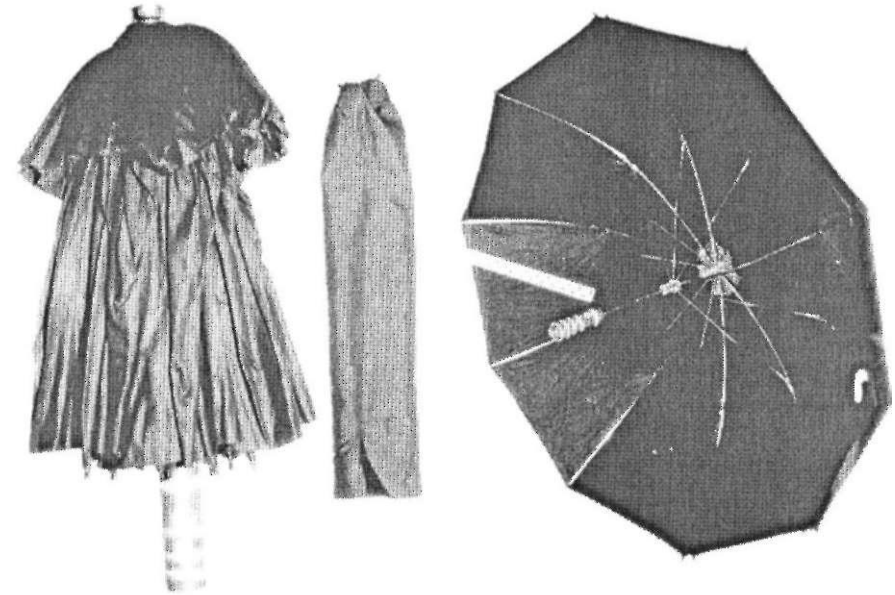
Do Zakładu Medycyny Sądowej (ZMS) w Krakowie, dostarczono zwłoki mężczyzny, postrzelonego z broni palnej. Z zeznań świadków wynikało, że wrócił do domu zakrwawiony, powiedział „dostałem w brzuch”, po czym stracił przytomność. Został przewieziony do szpitala (z rozpoznaniem „postrzelony z broni palnej”), gdzie w trybie doraźnym wykonano zabieg operacyjny otwarcia jamy brzusznej. Włot postrzału znajdował się w lewym podbrzuszu, skórę z otoczenia włotu wycięto i co się rzadko zdarza, zabezpieczono w formalinie. W trakcie operacji stwierdzono kilka litrów krwi w jamie otrzewnej, dwukrotne uszkodzenie jelit oraz lewej żyły biodrowej wspólnej. Pocisku ani rany wylotowej nie znaleziono (zdjęć rtg nie wykonywano). Pacjent przez cały czas był w stanie wstrząsu, zmarł w kilka godzin po zabiegu. Sekcja zwłok, oprócz śladów operacji, wykazała dalszy przebieg kanału rany, który wchodził do kości miednicy, przebijał panewkę stawu biodrowego, dalej na wylot głowę kości udowej, ponownie panewkę i kończył się w trzonie kości kulszowej. Na końcu kanału znaleziono kulkę stalową o średnicy 5 mm.

Badanie kryminalistyczne odzieży zmarłego (swetra, koszuli, podkoszulka, spodni, slipek), przeprowadzone w pracowni kryminalistycznej ZMS, wykazało obecność charakterystycznych śladów powystrzałowych. Na wszystkich warstwach odzieży, przez które przeszedł pocisk, znaleziono ślady osmalenia, dające dodatnią reakcję na obecność jonów azotynowych. Ponadto na koszuli stwierdzono promieniste rozdzarcia, charakterystyczne dla strzału z przyłożenia. Badanie zabezpieczonej skóry z rany wlotowej nie wykazało obecności śladów osmalenia ani ziaren niedopalonego prochu.

Znaleziona w domu zmarłego męska parasolka, (ryc. nr 1) która okazała się samodiałowym karabinem, została zbadana przez biegłego do spraw broni, amunicji i balistyki. Badania wykazały, że trzon parasolki, wykonany z rurki stalowej, pełnił rolę lufy o kalibrze 6 mm, której wylot znajdował się na końcówce parasolki. Mechanizm spustowo-uderzeniowy, ukryty w rękojeści z tekstolitu, składał się z korpusu mieszczącego komorę naboju iglicy, sprężyny iglicy oraz zaczepu (ryc. nr 2). Odpalenie naboju następowało po zwolnieniu iglicy z zaczepu, ale wobec braku odpowiednich zabezpieczeń, ten sam skutek powodowało bezpośrednie uderzenie w końcówkę iglicy lub nawet upadek broni na twarde podłoże.

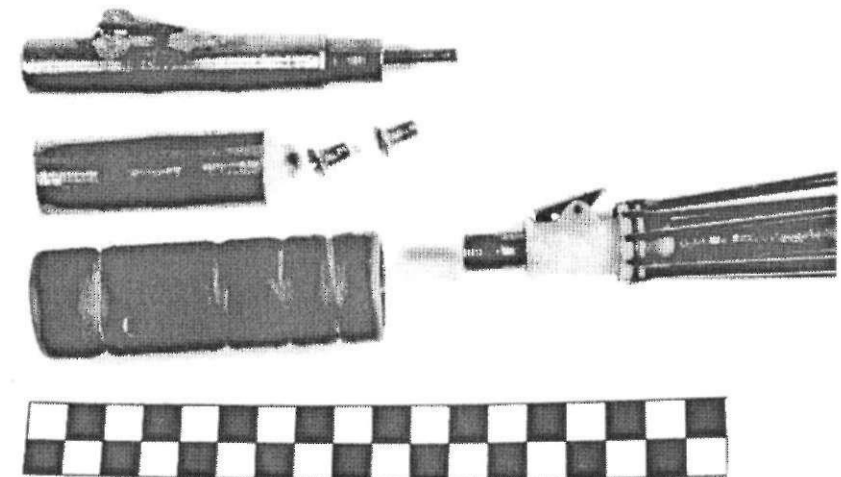
Naboje sporządzone zostały przez naklejenie kulek stalowych o średnicy 5mm, na wierzchołki naboju do wstrzeliwania kołków, bocznego zapłonu, produkcji szwajcarskiej (ryc. 3). W domu zmarłego znaleziono ponadto dopasowaną do omawianej broni, wykonaną również samodiałowo, nasadkę do wstrzeliwania rakietek sygnalizacyjnych.

Kaliber lufy (6 mm), był nieco większy od kalibru używanych pocisków (5 mm), co osłabiało ich energię. Tym niemniej, przy strzale oddanym przez biegłego d/s broni, pocisk wbił się w deskę sosnową na głębokość 30 mm.



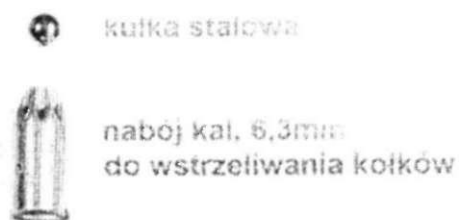
Ryc. 1. Broń samodiałowa - parasolka.

Fig. 1. Self-made firearm - umbrella.



Ryc. 2. Mechanizm spustowo-uderzeniowy.

Fig. 2. Trigger mechanism.



Ryc. 3. Wylot lufy na końcówce parasolki i części składowe naboju.
Fig. 3. The muzzle at the end of umbrella and parts of the cartridge.

Wszystkie przeróbki parasolki, związane z przystosowaniem jej do oddawania strzałów - nie spowodowały zmiany charakteru użytkowego tego przedmiotu.

OMÓWIENIE

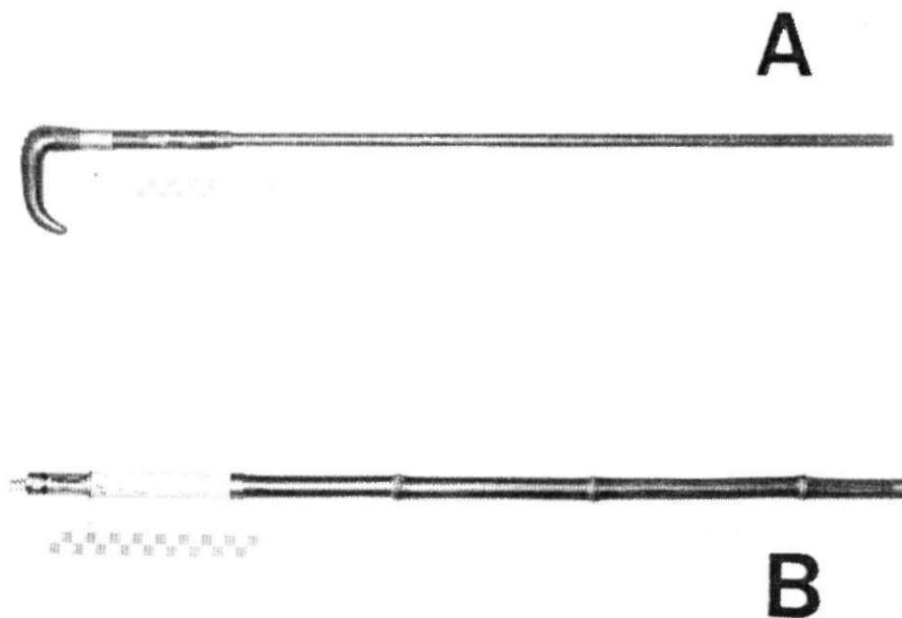
Przedstawiony przypadek postrzału z broni palnej, ilustruje z jednej strony pomysłowość ludzką, z drugiej jest jednak przestrożą przed produkowaniem broni palnej metodami chałupniczymi. Analiza przebiegu kanału postrzału przez głowę kości udowej i panewka stawu biodrowego wykazała, że prostolinijny przebieg kanału, możliwy by wyłącznie przy silnym zgięciu lewego uda i jego jednoczesnym przywiedzeniu (jak przy założeniu nogi na nogę). W połączeniu z faktem znalezienia cech postrzału z przyłożenia, sugeruje to, że postrzał nastąpił w chwili gdy broń oparta była o biodro wylotem lufy. Prawdopodobnie konstruktor wykonywał przy mechanizmie spustowym jakieś manipulacje wymagające użycia większej siły, być może naciągał sprężynę iglicy. Brak zabezpieczeń i nieprzestrzeżenie podstawowych zasad obchodzenia się z bronią (skierowanie wylotu lufy do siebie podczas przeładowywania), skutkowało postrzałem, a znalezienie

się dużego naczynia na przebiegu kanału, spowodowało skutek śmiertelny.

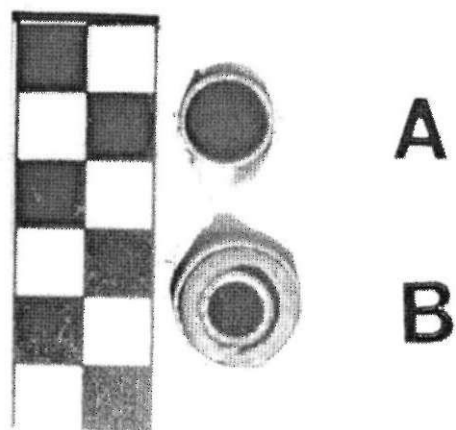
Powyższy przypadek jest okazją do zaprezentowania innych egzemplarzy urządzeń, które przez specjalistów od broni palnej, są klasyfikowane jako „broń palna ukryta”. W krakowskim ZMS mieliśmy okazję badać taką broń, skonstruowaną z przerobionych lasek. Wydawaliśmy również opinię w sprawie, w której użyto strzelającego ołówka (4) a w muzeum zakładowym znajduje się kastet z ukrytym rewolwerem i sztylblem.

W strzelającej lasce przedstawionej na ryc. 4, 5, 6 ozn. „a”, odpalenie naboju załadowanego po odsunięciu rączki, następowało po gwałtownym dociśnięciu tej rączki zakończonej drewnianym kołkiem, który uderzał w sponkę. Druga strzelająca laska (ryc. 4, 5, 6 „b”) jest zdecydowanie precyzyjniej dopracowana - odpalenie naboju następowało po naciśnięciu spustu, uwalniającego iglicę na sprężynie (rączka laski nie zachowała się).

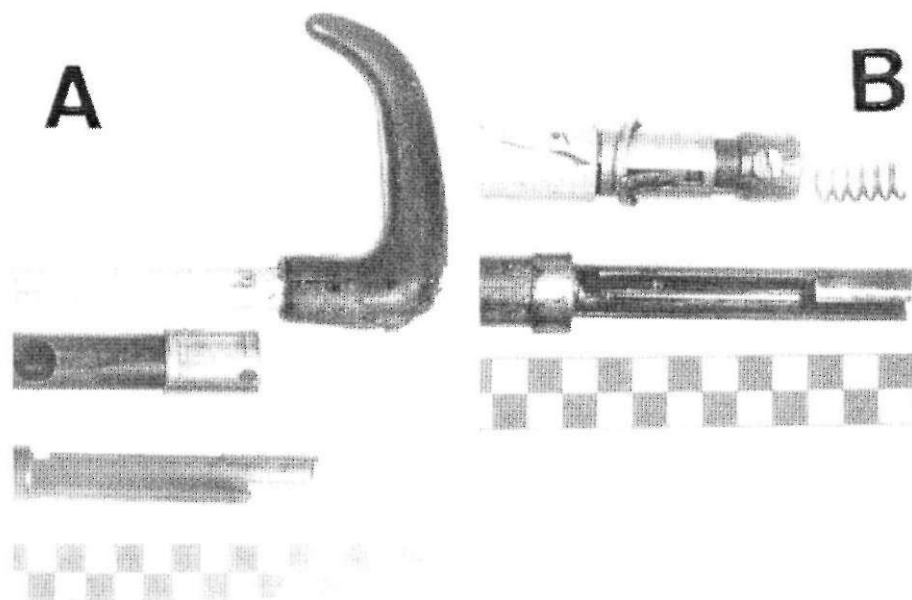
Strzelający ołówek nie jest bronią samodziółową. Podobne urządzenia, głównie produkcji rosyjskiej, w dużej ilości pojawiły po 1990 roku, były prezentowane w czasie zjazdu PTMSiK w 1995 roku w Bydgoszczy. Egzemplarz kal. 6,35 pokazany na ryc. 7 i 8 pochodzi jednak sprzed 1975 roku, a przywieziony został z USA (4).



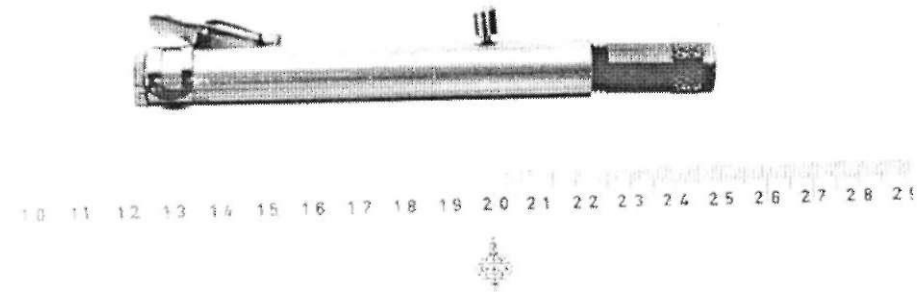
Ryc. 4. Strzelające laski.
Fig. 4. Shooting sticks.



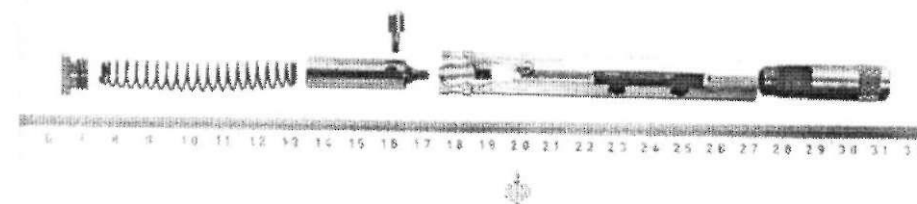
Ryc. 5. Wyloty luf strzelających lasek.
Fig. 5. Muzzles of shooting sticks.



Ryc. 6. Strzelające laski po rozłożeniu.
Fig. 6. Shooting sticks disassembled.

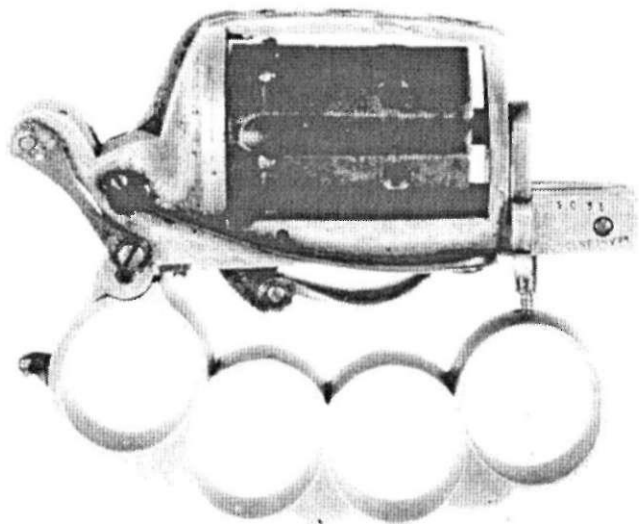


Ryc. 7. Strzelający ołówek (4).
Fig. 7. Shooting pencil (4).



Ryc. 8. Strzelający ołówek po rozłożeniu (4).
Fig. 8. Shooting pencil disassembled (4).

Ciekawostkę ruznikarską stanowi kastet połączony z rewolwerem, pochodzący prawdopodobnie z końca XIX w (ryc. 9, 10). Po rozłożeniu, kastet tworzył rękojeść rewolweru a poszczególne komory naboju bębna, pełniły funkcję luf. Broń wykorzystywała system Lefauchaux, w którym odpalenie naboju wypełnionego piorunianem rtęci, następowało po uderzeniu tzw. młotka, w metalowy sztyft wystający z dna łuski. Spust uruchamiający młotek był w niniejszym przypadku składany, podobnie jak jeszcze jedno uzupełnienie broni - ozdobny, „płomienisty”, 9-centymetrowy sztylet.



Ryc. 9. Kastet z ukrytym rewolwerem i sztyletem.

Fig. 9. Knuchte-duster with hidden revolver and dagger.



Ryc. 10. Kastet z ukrytym rewolwerem i sztyletem po rozłożeniu.

Fig. 10. Knuchte-duster disassembled.

PIŚMIENICTWO

I. Baran E. Zgon w następstwie niespodziewanego skutku użycia broni palnej samodziałowej. Arch. Med. Sąd. i Krym., 1984, 34, 63-68 -2. Chowaniec C. Niezwykły przypadek postrzału głowy z broni palnej samodziałowej, samobójstwo czy zabójstwo. Arch. Med. Sąd. i Krym. 1999, 1, 31-35 -3. Fiedorczyk Z. Skórniowski J. Przypadek samobójczego postrzału w jamę ustną z prymitywnej broni palnej samodziałowej Arch. Med. Sąd. i Krym. 1992, 42, 290-292 -A. Jaegermann K., Falkowski K., Lisowski Z., Trela F. Samobójcze postrzelenie się kierowcy i czołowe zderzenie dwóch pojazdów Arch. Med. Sąd. i Krym. 1975, 25, 79-82. -5. Juszczyk H. Fajka strzelająca Probl. Krym. 1995, 212, 80-81. -6. Juszczyk H. Badania identyfikacyjne pocisków po przejściu przez tłumik. Probl. Krym. 1997, 216, 72-73. -7. Krajewski J. Samobójstwo dokonane przez postrzał z pistoletu samodziałowego. Arch. Med. Sąd. i Krym. 1959, 11, 102-6 -8. Kulicki M. Kryminalistyka. Wydawnictwo Uniwersytetu Mikołaja Kopernika. Toruń 1994 -9. Marcinkowski T. Nieszczęśliwy wypadek z bronią samodziałową Arch. Med. Sąd. i Krym. 1963, 15, 63-66 -10. Mazak-Łucyk Z. Samobójstwo kombinowane czy nieszczęśliwy wypadek? Probl. Krym. 1992, 193-194, 36-37.

II. Stachura Z. Zralek C. Przypadkowy postrzał w szyję z broni własnej konstrukcji Arch. Med. Sąd. i Krym. 1989, 39, 175-7. -12. Ustawa z dnia 21 maja 1999r o broni i amunicji. Dziennik Ustaw nr 53 poz. 549.

Adres pierwszego autora:
Katedra Medycyny Sądowej CM UJ
31-531 Kraków
ul Grzegorzewska 16