

Erazm Baran

Raport medyka sądowego z badań ekshumacyjnych przeprowadzonych w Katyniu w 1995 roku

A report on exhumation in Katyń 1995 – made by forensic medicine expert

Z Katedry Medycyny Sądowej CM UJ w Krakowie
Kierownik: prof. dr hab. B. Turowska

W raporcie przedstawiono wyniki badań po ekshumacji przeprowadzonej na terenie Katynia w 1995 roku .

Exhumation of Polish Army officers murdered by NKWD in April/May 1940 in Katyń (near Smoleńsk) was conducted between 6th June and 8th September 1995. The team of specialists consisted of archaeologists, anthropologists and a forensic pathologist.

The works had been placed in Katyń Forest in the „Polish Red Cross Cemetery” region (which was founded in 1943 after Nazi Germans exhumation) and so – called „Death Pits – places where the bodies of murdered officers had been hidden in 1940.

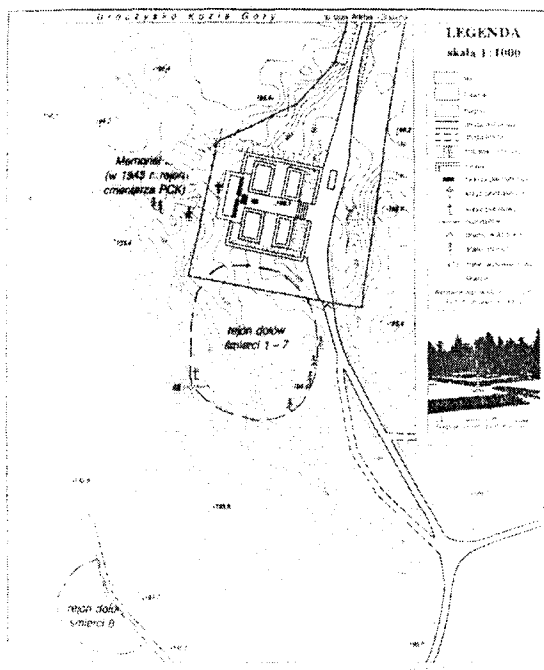
235 skulls had been examined. 183 skulls (77,8%) had gunshot injuries. In 72,9% entrance holes were placed in the occipital region – inside a rectangle of 10 cm². About 93 % exit holes were localized in frontal bones. Entrance holes sized 8 mm prevailed (37,8%) over other sized either 7 or 9 mm. Some skeletons (30) presented marks of previous autopsy. Mark of characteristic infraction had been found in one skull (which presented no sign of gunshot injuries).

WSTĘP

W kwietniu i w maju 1940 na terenie ośrodka wypoczynkowego NKWD w Katyniu zamordowano 4.419 lub 4.421 oficerów polskich sił zbrojnych (aktualnie trwają prace mające na celu ostateczne ustalenie listy zamordowanych). Ich ciała zostały zakopane w ośmiu jamach grobowych (obecnie określa się je jako „doły śmierci”).

Pierwsza ekshumacja którą rozpoczęto 29 marca a zakończono 3 czerwca 1940 roku dokonana została przez stronę niemiecką, przy udziale przedstawicieli Polskiego Czerwonego Krzyża i przedstawicieli Międzynarodowej Komisji Lekarskiej (1). Ekshumowane ciała zostały pochowane w sześciu bratnich

(oznaczonych numerami od I do VI) i w dwóch indywidualnych mogiłach (generałowie Bronisław Bohaterewicz i Mieczysław Smorawiński) w pobliżu miejsca ekshumacji, na terenie cmentarza utworzonego przez Polski Czerwony Krzyż. Ten cmentarz PCK, którego wygląd został w następnych latach zmieniony przez Sowietów, określano nazwą Memoriał (7) (ryc. 1, ryc. 2).



Ryc. 1. Rejon Memoriału i dołów śmierci (wg mapy sporządzonej przez Służbę Topograficzną Wojska Polskiego w 1993 r).

Fig. 1. Memorial and „Death Pits” zone (according to the map prepared by Polish army in 1993).

Drugą ekshumację przeprowadziła strona sowiecka w okresie od 16 do 23 stycznia 1944 roku (6).

W dniach 20 – 21 listopada przedstawiciele Naczelnej Prokuratury Wojskowej ZSRR przeprowadzili kolejną „częściową” ekshumacją w której ze strony polskiej uczestniczył prokurator w Ministerstwie Sprawiedliwości Henryk Stawryłło (7, 10).

Badania wydobytych w czasie tej ekshumacji szczątków zostały przeprowadzone w krakowskim Zakładzie Medycyny Sądowej (2). Od 5 do 25 września 1994 polska ekipa przeprowadziła kolejne prace sondażowo-ekshumacyjne – wobec istniejących wątpliwości (7) – celem stwierdzenia czy na



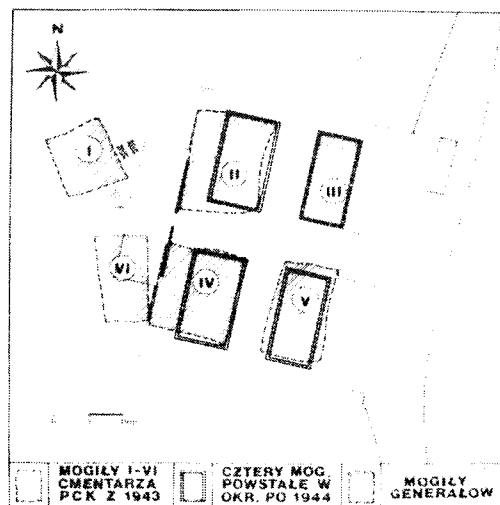
Ryc. 2. Północno – zachodnia część Memoriału (zdjęcie wykonane w 1995 roku).

Fig. 2. North – western part of the Memorial (photograph taken in 1995).

terenie Memoriału znajduje się cmentarz stworzony przez PCK w 1943 r. i czy znajdują się na nim zwłoki polskich oficerów a także odnalezienie dołu śmierci nr 8. Przeprowadzone badania dały pozytywne rezultaty (zlokalizowano mogiły II do VI i doł śmierci nr 8) w tym również stwierdzono że mogiły cmentarza PCK z 1943 r., wykraczają w kierunku zachodnim poza granice Memoriału (4, 9).

Ostatnie badania ekshumacyjne na terenie Memoriału zostały przeprowadzone od 6 czerwca do 8 września 1995 r. Zlokalizowano mogiłę nr I, mogiły generałów oraz doły śmierci od nr 1 do nr 7 (5) (ryc. 3).

W ekipie w skład której weszli między innymi archeolodzy, antropolodzy byłem jedynym przedstawicielem medycyny sądowej. Mój pierwszy pobyt w Katyniu miał miejsce od 1 do 24 czerwca (z tym że w rzeczywistości prace mogłem prowadzić dopiero od 19 czerwca) drugi pobyt od 20 lipca do 25 sierpnia.



Ryc. 3. Schemat mogił cmentarza PCK z 1943 r (I – VI) naniesiony na mogiły Memoriału [w oparciu o rycinę z publikacji Mariana Głoska (5)].

Fig. 3. Scheme of the graves of „Polish Red Cross Cemetery” combined with graves of Memorial (based on the sketch from Marian Głosek publication [5]).

W tych okresach wykonywałem badania ekshumowanych zwłok z mogiły nr IV (stanowisko 1 wykop 11) (ryc. 4), z mogiły nr VI (stanowisko 1 wykop 5 a) i z mogiły I łącznie z mogiłami generałów (stanowisko 1 wykop 10), oraz z dołów śmierci.



Ryc. 4. Ułożenie szkieletów w odsłoniętej warstwie mogiły IV (stanowisko 1, wykop 11).

Fig. 4. Skeletons uncovered in the grave number IV, standpoint 1, excavation 11.

W przedstawionym raporcie skoncentruję się na analizie obrazów postrzałowych, śladach wskazujących na uprzednio dokonywane badania sekcyjne oraz istnieniu śladów urazów mechanicznych.

WYNIKI BADAŃ

Z mogiły nr IV (stanowisko 1 wykop 11) przebadalem 30 czaszek, które pozostawały w łączności ze szkieletem postkranialnym.

Z mogiły nr VI (stanowisko 1 wykop 5 a) przebadalem 84 czaszek (w 46 przypadkach pozostawały one w łączności ze szkieletem postkranialnym, w 36 przypadkach tej łączności było brak).

Z mogiły nr I (stanowisko 1 wykop 10) przebadalem 110 czaszek (w 76 przypadkach pozostawały one w łączności ze szkieletem postkranialnym, w 25 przypadkach tej łączności było brak. W kolejnych 9 przypadkach nie odnotowałem czy czaszki te były związane ze szkieletem postkranialnym).

Z mogił generałów przebadalem 2 czaszki (praktycznie całe szkielety postkranialne były dobrze zachowane). Wyniki badań szkieletów z mogił generałów zamieściłem w odrębnym sprawozdaniu (3).

Z dołów śmierci przebadalem 9 czaszek (w 4 przypadkach zachowane były całe szkielety postkranialne. Szkielety te w stanie nienaruszonym pozostawały w tym miejscu od 1940 roku).

I. OBRAŻENIA POSTRZAŁOWE

Tabela I. Zbiorcze zestawienie obrażeń postrzałowych.

Table I. Comparison of gunshot injuries.

Numer mogiły PCK Grave number PCK	Numer wykopu Excavation number	Liczba czaszek Number of skulls	Wlot -/ Entrance hole -/ Wylot -/ Exit hole -/	Wlot +/ Entrance hole +/ Wylot -/ Exit hole -/	Wlot -/ Entrance hole -/ Wylot +/ Exit hole +/	Wlot +/ Entrance hole +/ Wylot +/ Exit hole +/
IV	11	30	5	7	3	15
VI	5 a	84	17	23	17	27
I	10	110	30	29	14	37
I	Mogiły generałów Generals graves	2	–	–	–	2
–	Doły śmierci „Death pits”	9	–	1	2	6
–	Razem Total	235	52	60	36	87

/+/- obecność otworu wlotowego lub wylotowego

/+/- presence of either entrance or exit hole

-/- brak otworu wlotowego lub wylotowego

-/- absence of either entrance or exit hole

Jak wynika z danych zawartych w tabeli, łącznie przebadalem 235 czaszek. Na 183 czaszkach (78 %) stwierdzono obecność obrażeń postrzałowych

z charakterystycznymi cechami dla otworu wlotowego i wylotowego (ryc. 5). W 60 czaszkach (ok. 25 %) znajdowano cechy tylko otworu wlotowego, a w 36 (ok. 15 %) tylko cechy otworu wylotowego. W 87 czaszkach (37 %) stwierdzono obecność tak otworów wlotowych jak i wylotowych.



Ryc. 5. Typowa lokalizacja wlotu i wylotu.

Fig. 5. Typical localization of entrance and exit hole.

W 8 czaszkach można było ustalić wlot ale bez jego charakterystycznych cech. Były to postrzały, których kanał przebiegał pomiędzy pierwszym kręgiem szyjnym a podstawą czaszki, przez I i II kręgiem szyjnym a następnie przez podstawę czaszki (ryc. 6), względnie pomiędzy pierwszym kręgiem szyjnym a podstawą czaszki przez otwór wielki, część podstawną kości potylicznej i ponownie przez podstawę czaszki (ryc. 7).



Ryc. 6. Nietypowy przebieg kanału postrzałowego.

Fig. 6. Atypical localization of entrance and exit hole.



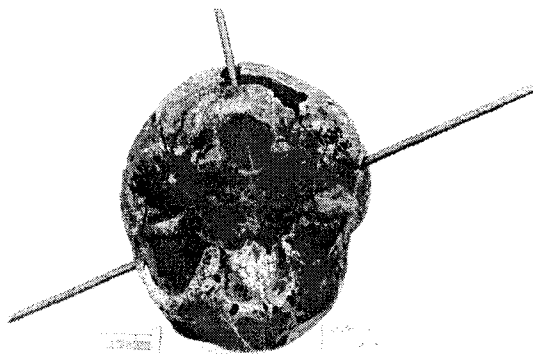
Ryc. 7. Nietypowy przebieg kanału postrzałowego.
Fig. 7. Atypical localization of entrance and exit hole.

Nieobecność otworów wylotowych zarejestrowano w 12 czaszkach przy tzw. postrzałach „ślepych” z obecnością albo brakiem pocisku w czaszkach.

W jednej czaszce (nr 55) z wykopu 5 a, znajdował się zarówno otwór wlotowy jak i wylotowy, a w czaszce znaleziono pocisk. Tłumaczyć to należy tym, że pocisk w rejonie wylotu uszkodził tylko kości i „zatrzymał się” pod powłokami skórnymi, a następnie „przemieścił się” do jamy czaszkowej.

W 52 czaszkach (22 %) nie stwierdzono cech obrażeń postrzałowych. W jednej z nich (czaszka oznaczona kolejnym numerem 56) został znaleziony pocisk. Całkowity brak śladów obrażeń postrzałowych, względnie nieobecność otworów wlotowych czy wylotowych tłumaczyć należy rozfragmentowaniem kości, ich niekompletnością i procesami erozyjnymi prowadzącymi do destrukcji kości i zatarcia charakterystycznych cech dla postrzału.

Na 235 przebadanych czaszek stwierdzono postrzał dwukrotny w 10 przypadkach (około 4 %) (ryc. 8).



Ryc. 8. Postrzał dwukrotny.
Fig. 8. Twofold gunshot hole.

W 1 przypadku stwierdzono postrzał wielokrotny. Czaszki tej nie badałem ponieważ została wydobyta z mogiły 10 już po moim wcześniejszym wyjeździe z Katynia. (9).

Tabela II. Lokalizacja otworów wlotowych.

Table II. Entrance hole localization.

Numer wykopu Excavation number	Liczba wlotów Number of entrance holes	Wloty-rejon potylicy- w prostokącie o wymiarach 5,0 x 2,0 cm Entrance holes-occipital region- inside a rectangle sized 5,0 x 2,0 cm	Wloty powyżej guzowatości potylicznej zewnętrznej i kresy karkowej górnej Entrance holes over the external occipital protuberance and nuchal line superior	Wloty w prawo i w lewo od linii pośrodkowej powyżej 1 cm Entrance holes over 1 cm right, left to the median line	Wloty o innej lokalizacji Other localization
11	22	14	5	3	-
5 a	50	35	6	8	1
10	66	53	5	6	2
Mogiły generałów Generals' graves	3	1	1	-	1
Doły śmierci „Death pits”	7	5	2	-	-
Razem Total	148	108	19	17	4

W 148 czaszkach w których znajdowałem otwory wlotowe, w 108 przypadkach (ok.76 %) znajdowały się one w rejonie potylicy w prostokącie o wymiarach 5,0 x 2, 0 cm, (5 cm – średnia odległość pomiędzy guzowatością potyliczną zewnętrzną a otworem wielkim oraz 1 cm w prawo i w lewo od linii pośrodkowej). 19 otworów wlotowych (ok.13 %) lokalizowało się powyżej guzowatości potylicznej zewnętrznej lub linii karkowej górnej. 17 otworów wlotowych (ok.10 %) lokalizowało się w prawo i w lewo od linii pośrodkowej powyżej 1 cm a w 4 przypadkach (ok.3%) były to wloty o innej lokalizacji (w rejonie kości czołowej, w rejonie wyrostka sutkowego, w łusce kości ciemieniowej na bocznej powierzchni czaszki).

Jak wynika z danych zawartych w tabeli III w 125 czaszkach w których znajdowałem otwory wylotowe w 53 przypadkach (ok.42 %) lokalizowały się powyżej prawego brzegu nadoczołowego, w 50 przypadkach (40 %) powyżej lewego brzegu nadoczołowego. W 13 przypadkach (ok.10 %) znajdowano te otwory powyżej nasady nosa a w 9 przypadkach (ok.6%) miały inną lokalizację

(w jednym z tych przypadku wylot był umiejscowiony w rejonie guzowatości potylicznej).

Jak wynika z danych zawartych w tabeli IV, w kolejności pod względem częstości znajdowano: otwory wlotowe o średnicy 8 mm – 56 otworów (ok. 38 %). Otwory wlotowe o średnicy 9 mm – 23 otwory (ok. 15 %). Otwory wlotowe o średnicy 7 mm – 9 otworów (ok. 14 %). Przy otworach wlotowych w których średnicę określono powyżej 9 mm należy podkreślić, iż z pewnością nie oddaje ona pierwotnej średnicy. Procesy erozyjne prowadziły bowiem do zniszczenia obrzeży otworów co w konsekwencji zwiększało ich wymiar.

Tabela III. Lokalizacja otworów wylotowych.
Table III. Exit hole localization.

Numer wykopu Excavation number	Liczba wylotów Number of exit holes	Wyloty powyżej prawego brzegu nadoczołowego Exit holes over the right supraorbital margin	Wyloty powyżej lewego brzegu nadoczołowego Exit holes over the left supraorbital margin	Wyloty powyżej nasady nosa Exit holes over the root of the nose	Wyloty o innej lokalizacji Other localization
11	18	6	9	3	-
5a	44	21	16	4	3
10	51	24	20	4	3
Mogily generałów Generals' graves	3	1	1	-	1
Doły śmierci „Death pits”	9	1	4	2	2
Razem Total	125	53	50	13	9

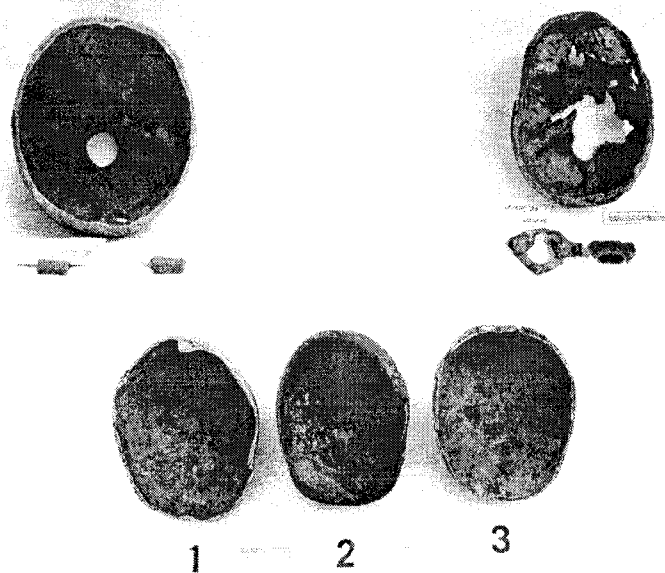
II. ŚLADY WSKAZUJĄCE NA PIERWOTNIE DOKONYWANE BADANIA SEKCYJNE.

Na 235 przebadanych czaszek w 19 stwierdzono otwarcie jam czaszkowych w sposób typowy przez odpiłowanie kości pokrywy (ryc. 9).

Tabela IV. Wymiary otworów wlotowych.

Table IV. Entrance hole size.

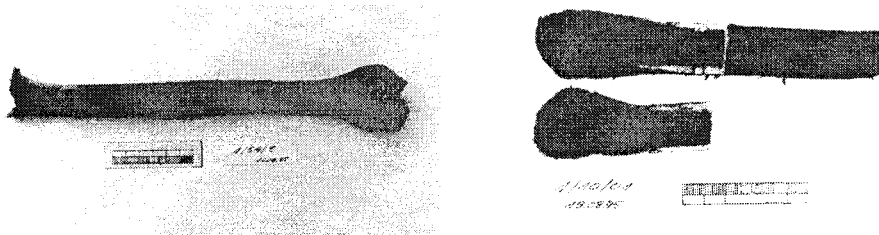
Numer wykopu Excavation number	Liczba wlotów Number of entrance holes	Wymiar 7 mm 7 mm size	Wymiar 8 mm 8 mm size	Wymiar 9 mm 9 mm size	Powyżej 9 mm over 9 mm size	Niemierzalne Unestimable
11	22	2	9	2	3	6
5 a	50	3	20	7	8	12
10	66	1	26	11	10	18
Mogily generałów Generals' graves	3	-	-	2	1	-
Doły śmierci „Death pits”	7	3	1	1	-	2
Razem Total	148	9	56	23	22	38



Ryc. 9. Odpiłowane sklepienia czaszek.

Fig. 9. Sawed calvariae.

W czterech przypadkach stwierdzono przecięcie głowy i trzonu kości ramiennej (ryc. 10).



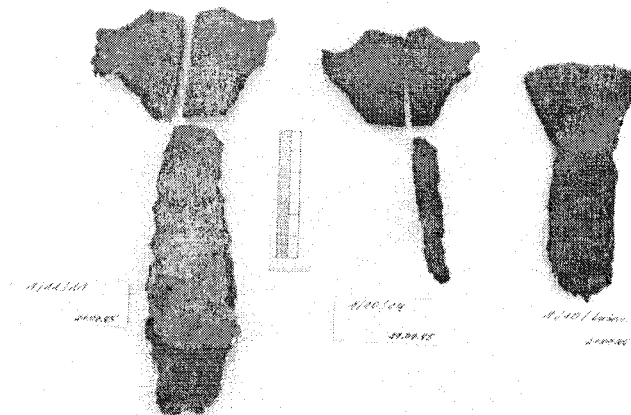
Ryc. 10. Przecięcie głowy i trzonu kości ramiennej.

Fig. 10. Intersection of the head and diaphysis of humerus.

W jednym przypadku stwierdzono wyraźne ślady odcięcia (odpiłowania) wyrostków kolczastych kręgów szyjnych (C 2).

W jednym przypadku (szkielet jednego z generałów) widoczne były przecięcia na żebrach w liniach środkowo-obojęzkowych.

W trzech przypadkach stwierdzono przecięcie rękojeści mostka lub rękojeści i trzonu mostka, względnie odcięcie fragmentu rękojeści (ryc. 11).



Ryc. 11. Przecięcia na mostkach.

Fig. 11. Intersection of sterna.

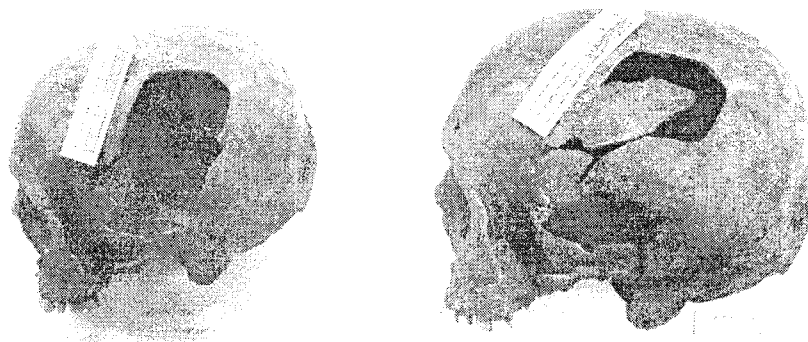
Na dwóch czaszkach stwierdzono wypiłowanie fragmentów kości. Być może chodziło w tych przypadkach o zabezpieczenie kości do ewentualnych dalszych badań z uwagi na jakieś charakterystyczne zmiany (np. postrzałowe?, pochodzące od urazu mechanicznego?) (ryc. 12).



Ryc. 12. Wycięcia fragmentów kości na czaszkach.
Fig. 12. Dissection of skull fragments.

III. ŚLADY WSKAZUJĄCE NA URAZY MECHANICZNE.

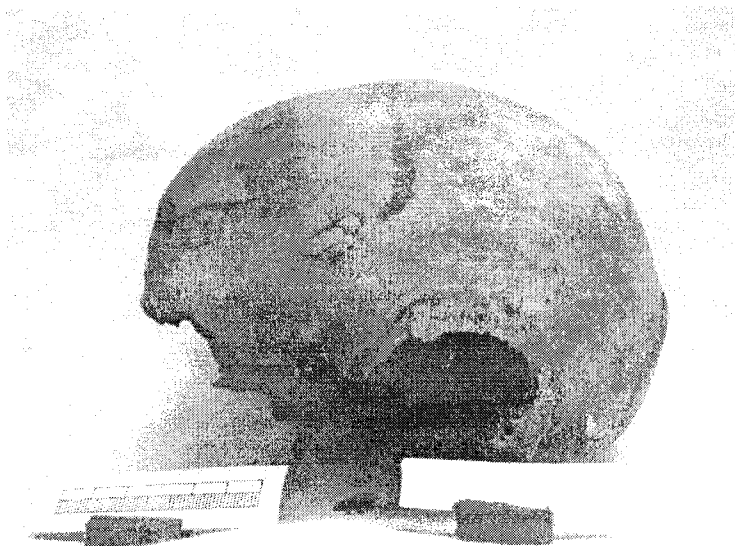
Tego typu obrażenia stwierdzono w dwóch czaszkach (oznaczonych numerami 10 i 86) z wykopu 10 z mogiły VI. Należy zaznaczyć, że w czaszce oznaczonej nr 86 nie stwierdzono śladów obrażeń postrzałowych (ryc. 13).



Ryc. 13. Ślad urazu mechanicznego (przed i po rekonstrukcji odłamów).
Fig. 13. Mark of mechanical injury (before and after reconstruction of bone fragments).

W szkielecie oznaczonym nr 19 (mogiła IV, wykop 11) stwierdzono w czaszce obecność blizny kostnej (mogiła IV, wykop 11) (ryc. 14) a w szkielecie

oznaczonym nr 74 (mogiła I, wykop 10) stan po wygojonym złamaniu kości udowej.

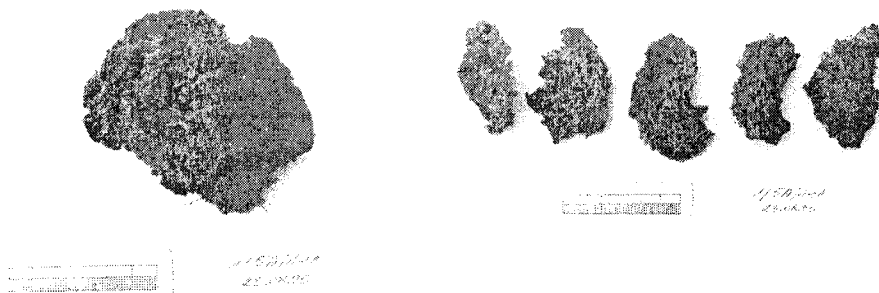


Ryc 14. Wygojone złamanie w kości czołowej.

Fig. 14. Healed frontal bone fracture.

IV. INNE ZMIANY

W 17 czaszkach znajdowano większe lub mniejsze fragmenty przeobrażonych pośmiertnie mózgów (mumifikacja) (ryc. 15).



Ryc. 15. Fragment zmumifikowanego mózgu (w całości i na przekrojach).

Fig. 15. Fragment of mummified brain (general and cross-sectional view).

V. KRÓTKIE PODSUMOWANIE

W czasie 43 dniowego pobytu w Katyniu – z trzech mogił i dołów śmierci – przebadalem szczegółowo – 235 czaszek, co stanowi zaledwie około 5% wszystkich oficerów zamordowanych w Katyniu w 1940 roku. W 78% przebadanych czaszek stwierdzono cechy uszkodzeń postrzałowych. Uwzględniając że w pozostałych czaszkach ślad tych obrażeń musiał zostać zatarty przez upływ czasu (45 lat), kolejne badania sondażowo-ekshumacyjne, to można przyjąć – zgodnie zresztą z wiedzą płynącą z innych źródeł – iż wszystkie ofiary tego mordu zginęły w następstwie obrażeń ośrodkowego układu nerwowego w wyniku postrzału z broni palnej.

PIŚMIENNICTWO

1. Amtliches Material zum Massenmord von Katyn, Berlin, 1943. – 2. Baran E.: Opinia z dnia 6.12.1991 r. wydana dla Z-cy Prokuratora Generalnego mgr. S. Śnieżki w Ministerstwie Sprawiedliwości (archiwum autora) – 3. Baran E.: Opinia medyka sądowego o ekshumowanych szczątkach generałów Bronisława Bohaterewicza i Mieczysława Smorawińskiego {w:} Zbrodnia nie ukarana. Katyń Twer – Charków. Zeszyty Katyńskie. Warszawa, 1996, 6, 46 – 59. – 4. Głosek M.: Las Katyński w świetle badań archeologicznych w 1994 roku {w:} Katyń, Miednoje, Charków – Ziemia oskarża. Warszawa, 1996, 15 – 53. – 5. Głosek M.: Wstępne wyniki badań archeologicznych przeprowadzonych w Lesie Katyńskim w 1995 roku {w:} Zbrodnia nie ukarana. Katyń Twer – Charków. Zeszyty Katyńskie. Warszawa, 1996, 6, 20 – 36. – 6. Komunikat Komisji Specjalnej do ustalenia i zbadania okoliczności rozstrzelania przez niemieckich najeźdźców faszystowskich w Lesie Katyńskim jeńców wojennych – oficerów polskich, Moskwa, 1944. Przedruk {w:} Zbrodnia Katyńska w świetle dokumentów. Kraków 1981, 114 – 143. – 7. Łojek P.: Wykopy sondażowe i badania terenowe w Lesie Katyńskim, listopad 1991 – kwiecień 1992 {w:} Zbrodnia Katyńska. Droga do prawdy. Warszawa, 1992, 151 – 163. – 8. Łuczak B., Lorkiewicz W.: Kilka uwag o pracach antropologicznych w Lesie Katyńskim prowadzonych w 1995 r. {w:} Katyń–Miednoje–Charków. Odsłanianie śladów zbrodni. Muzeum Miasta Zgierza, 1996, 1, 25–38. – 9. Mądro R.: 1940 – 1994 Katyń. Książka wydana staraniem Akademii Medycznej w Lublinie. – 10. Stawryło H.: Sprawozdanie z wyjazdu służbowego do Katynia i do Moskwy w dniach 19 – 22.XI.91 (kserokopia w archiwum autora).

Ryciny zamieszczone w artykule od nr 2 do nr 16 wykonał mgr Gabriel Rycel (dokumentalista – fotograf ekipy ekshumacyjnej).

Adres autora:

Katedra i Zakład Medycyny Sądowej CM UJ w Krakowie
31-531 Kraków
ul. Grzegorzeczka 16