

Agnieszka Kempieńska, Andrzej Ossowski, Łukasz Szydłowski

Datowanie czasu zgonu NN osobnika na podstawie zabytków kultury materialnej – opis przypadku

Dating the time of death of an unknown individual on the basis of monuments of material culture – a case study

Pracownia antropologiczna Zakładu Medycyny Sądowej PAM prowadzi wiele spraw dotyczących identyfikacji na podstawie szczątków kostnych. Standardowymi procedurami są: analiza antropologiczna, określanie czasu pogrzebania szczątków, charakterystyka zmian chorobowych i przyczyny śmierci oraz odtwarzanie wyglądu przyżyciowego i superprojekcja. Często drobne szczegóły mogą być przydatne w odpowiedzi na pytania dotyczące pochodzenia szczątków, czasu zgonu czy tożsamości NN osobnika. W opisywanym przypadku kluczową metodą okazała się analiza dwóch fragmentów odzieży, odnalezionych wewnątrz czaszki.

The anthropological laboratory of the Forensic Medicine Department PAM carries out a lot of cases concerning identification on the basis of skeletal remains. Standard procedures are: anthropological analysis, estimation of time of burial of the remains, characteristics of morbid changes and the cause of death as well as skull based face reconstruction and super-projection. Very often some tiny details can be useful while answering questions relating to the origin of the remains, time of death, or identity of an unknown individual. In the described case, the key method was analysis of two pieces of clothing found inside the skull.

Słowa kluczowe: antropologia, identyfikacja, zabytki kultury materialnej
Key words: anthropology, identification, monuments of material culture

WSTĘP

Jednym z zadań każdego Zakładu Medycyny Sądowej są prace identyfikacyjne, które często są dość skomplikowane. Tablice Ascadi i Nemesceri są pomocne przy określaniu płci na podstawie szkieletu, wzory Nainysa i uczniów umożliwiają określenie wzrostu osobnika, a obserwacja zmian w obrębie spojenia łonowego wg Todda i Vandervela oraz analiza starcia powierzchni trących zębów i stopnia obliteracji szwów czaszkowych wg Gierasimova pozwalają na ustalenie wieku w chwili śmierci [2, 3, 4]. Największe trudności występują zazwyczaj przy precyzyjnym określaniu czasu, jaki upłynął od chwili śmierci osobnika, do momentu znalezienia szczątków. Należy podkreślić, że ma to decydujące znaczenie dla określenia ich statusu prawnego i ewentualnego umorzenia postępowania z powodu przedawnienia. Kolejną kwestią jest bardzo duża liczba szczątków ludzkich, związanych z działaniami wojennymi na terenie naszego kraju. Tylko w obrębie Pomorza Zachodniego mamy około 80 tys. żołnierzy, którzy walczyli po stronie III Rzeszy w czasie II wojny światowej. Dlatego w niniejszej pracy chcemy przedstawić przypadek udanego datowania czasu zgonu NN osobnika, przeprowadzonego na podstawie analizy antropologicznej, jak i oceny zabytków kultury materialnej.

OKOLICZNOŚCI UJAWNIENIA SZCZĄTKÓW

W 2003 roku, w Chełmie Dolnym (gm. Chojna), na terenie jednej z posesji, podczas prowadzonych tam prac budowlanych, ujawniono fragmenty szkieletu ludzkiego, które po zabezpieczeniu przesłano do tut. Zakładu Medycyny Sądowej celem przepro-

wadzenia oględzin zewnętrznych i badań antropologicznych.

ANALIZA ANTROPOLOGICZNA

Badany szkielet był prawie kompletny i zachowany w bardzo dobrym stanie. W obrębie zachowanych szczątków nie stwierdzono zmian będących skutkami urazów.

Dokonano analizy cech dymorficznych czaszki, miednicy i kości długich i ustalono, że należały one do osobnika płci męskiej.

Określenie wieku na podstawie oceny szwów czaszkowych nie było możliwe, ze względu na pełną obliterację szwu strzałowego przy braku cech zarastania innych szwów. Analiza starcia zębów – metodą Gierasimova – wskazywała na wiek 20-22 lata. Analiza spojenia łonowego metodą Todda i Vandervela wskazywała na 20-25 lat. Przyjęto zatem, że wiek w chwili śmierci wynosił 20-25 lat.

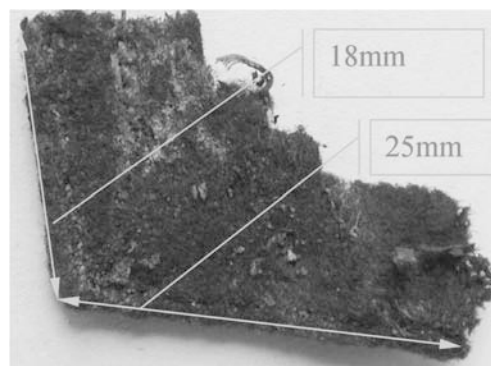
Dokonano pomiarów kości długich, które wskazują na wzrost około 166 cm. Stwierdzono znaczne skrzywienie trzonu kości łokciowych i niewielkie kości promieniowych, co powoduje zmianę długości tych kości i może wpływać na zaniżenie wyliczonego wzrostu osobnika. Skrzywienie kości łokciowych i promieniowych może sugerować procesy krzywicze w okresie rozwojowym.

W następnym etapie analizy antropologicznej dokonano pomiarów czaszkowych, na podstawie których obliczono standardowe wskaźniki czaszkowe, które podstawiono do wzoru Wankego i otrzymano następujący skład rasowy: w badanej czaszce dominuje składnik nordyczny (A) – 67,41%, zmieszany z elementem armenoidalnym (H) – 19,84%, przy dorzuceniu pozostałych składników: śródziemnomorskiego (E) – 6,53%, laponoidalnego (L) – 3,95%, paleoeuropoidalnego (P) – 2,27%.

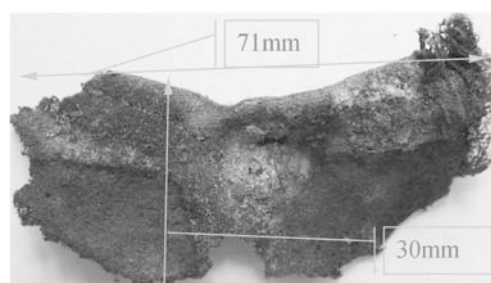
ANALIZA ZABYTKÓW KULTURY MATERIALNEJ

Wewnątrz czaszki, pomiędzy piaskiem i kamieniami, odnaleziono dwa fragmenty tkaniny filcowej koloru ciemnozielonego (ryc. nr 1 i 2). Materiał ten, został poddany analizie przy użyciu mikroskopu stereoskopowego i porównany z materiałem porównawczym, którym była patka (tzw. „Litzen”) kołnierza niemieckiej kurtki mundurowej podoficera Wehrmachtu z okresu II wojny światowej. Badania wykazały zgodność materiału ujawnionego z materiałem porównawczym

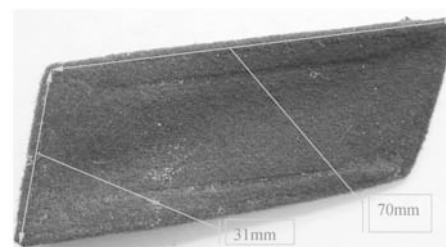
Ryc. 1. Pierwszy fragment ujawnionego materiału.



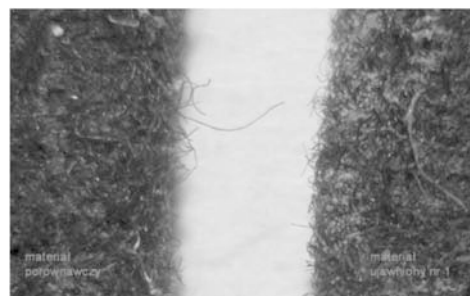
Ryc. 2. Drugi fragment ujawnionego materiału.



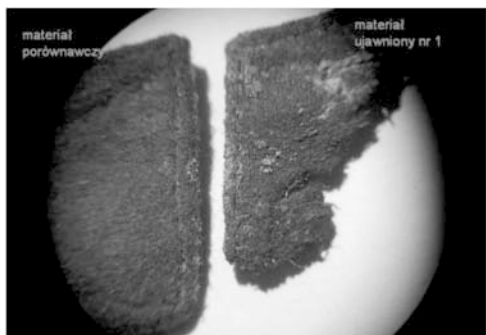
Ryc. 3. Materiał porównawczy – patka z kołnierza kurtki mundurowej.



Ryc. 4. Porównanie obu materiałów – mikroskop stereoskopowy, pow. 20 x.



Ryc. 5. Przebieg szwów na ujawnionym fragmencie i na materiale porównawczym.



ANALIZA ZABEZPIECZONEJ ZIEMI

Próbkę ziemi zabezpieczoną na miejscu znalezienia szczątków poddano analizie chemicznej. Ustalono, że miała odczyn zasadowy co najprawdopodobniej związane było z obecnością wapna gaszonego $\text{Ca}(\text{OH})_2$.

WYNIKI

Na podstawie analizy antropologicznej ustalono, że NN szczątki kostne należały do ok. 20-25 letniego mężczyzny, o wzroście ok. 166 cm.

Analiza porównawcza ujawnionych zabytków kultury materialnej wykazała, że materiał ujawniony jako nr 1 jest fragmentem patki z kołnierza kurtki mundurowej podoficera Wehrmachtu, a fragment nr 2 jest niewielką częścią kołnierza ww. kurtki, ze śladem po przyszytej patce.

DYSKUSJA

Ocena zabytków kultury materialnej jest uznaną metodą datowania pochówków, jednak do jej prawidłowego przeprowadzenia niezbędne jest spełnienie kilku warunków:

1. Prawidłowe podjęcie i zabezpieczenie szczątków.
2. Dokładna analiza całości zabezpieczonego materiału, przeprowadzana przez biegłych.
3. Dostęp do materiału porównawczego lub zapisów pozwalających na prawidłową identyfikację znaleziska.

Niestety nie zawsze można liczyć na odnalezienie monet czy innych, łatwych w identyfikacji przedmiotów [6].

W czasie II wojny światowej, po przejściu frontu w rejonie miejscowości Chełm Dolny stacjonowała jednostka NKWD. Z dokumentów VDK (Volksbund Deutsche Kriegsgraberfursorge e.V.) wynika, iż na tym terenie dokonywano przesłuchań i likwidacji więźniów – żołnierzy niemieckich. Według tych samych archiwów polegli żołnierze byli chowani na terenie przykościelnym przy wjeździe do miejscowości od strony Chojny i w obejściach przydomowych.

Posypywanie wapnem zwłok, było jedną ze standardowych procedur, stosowanych przez NKWD.

Ponieważ zmarły był żołnierzem, podoficerem niemieckim [1,2], istnieje możliwość dalszej identyfikacji poprzez organizację niemiecką VDK z Przedstawicielstwem w Polsce.

WNIOSKI

1. Nie ma sprzeczności pomiędzy wynikami analizy antropologicznej, a analizy porównawczej oraz danymi historycznymi. Stwierdzono zatem, że w danym razie, ujawnione szczątki ludzkie należały do żołnierza niemieckiego, który najprawdopodobniej zmarł w roku 1945.
2. Analiza zabytków kultury materialnej, przy zachowaniu odpowiednich metod, jest bardzo cenną metodą ustalania daty pochówku.
3. Zasadowe środowisko mogło mieć wpływ na bardzo dobry stan zachowania szkieletu. Wapno gaszone mogło mieć jednak wpływ na przyspieszony rozkład garderoby.

PIŚMIENNICTWO

1. Davis B., 1980. German Uniforms of the Third Reich 1933-1945. Arms and Armor Press, London.
2. Malinowski A., Strzałko J., 1985. Antropologia. PWN, Warszawa – Poznań.
3. Malinowski A., Wolański N., 1988. Metody badań w biologii człowieka. PWN, Warszawa.
4. Malinowski A., Bożiłow W., 1997. Podstawy antropometrii. Metody, techniki, normy. PWN, Warszawa.
5. Mirouze L., 1990. World War II Uniforms in Colour Photographs. Windrow & Greene Ltd., London.
6. Windrow M., Embelton G., 1977. World War II combat Uniforms and Insignia. Warren: Squadron/Signal Publications, London.